

PROJEKT

ZAGOSPODAROWANIA TERENU

NIE WYMAGAJĄCY POZWOLENIA NA BUDOWĘ

Nazwa zadania:	Budowa przyłącza kablowego nN w miejscowości Rzeszów ul. Jałowego (21-F1/S/06428)
Adres obiektu budowlanego:	Rzeszów, ul. Jałowego
Identyfikatory działek ewidencyjnych:	723/5, 723/8, 723/3, 723/2, 501/7, 501/8, 501/5
Jednostka ewidencyjna:	1868301_1
Nazwa i adres inwestora:	PGE Dystrybucja S.A. ul. Garbarska 21A, 20-340 Lublin

PGE Dystrybucja S.A. Oddział Rzeszów
Rejon Energetyczny Rzeszów

NINIEJSZY PROJEKT został zatwierdzony (zgodnie z):

Planem znak: PEP.0553290.KP.24/181/20.24

z dnia 24.08.2022

PGE Dystrybucja S.A.
Oddział Rzeszów
Rejon Energetyczny Rzeszów

Dyrektor
Dawid Ziemiński

SPIS TREŚCI:

A. STRONA TYTUŁOWA.....	1
B. SPIS TREŚCI.....	2
C. DOKUMENTY DOŁĄCZONE DO PROJEKTU.....	3
1. OŚWIADCZENIE PROJEKTANTA O SPORZĄDZENIU PROJEKTU ZGODNIE Z OBOWIĄZUJĄ- CYMI PRZEPISAMI I ZASADAMI WIEDZY TECHNICZNEJ.....	3
D. OPIS.....	4-8
1. PRZEDMIOT OPRACOWANIA.....	4
2. ZAKRES OPRACOWANIA	4
3. PARAMETRY ELEKTRYCZNE	4
4. PRZYŁĄCZE KABLOWE nN	4
5. OCHRONA OD PORAŻEŃ	5
6. UWAGI KOŃCOWE.....	5
INFORMACJA BIOZ	6
E. CZĘŚĆ RYSUNKOWA.	
Rys. nr 1 PROJEKT ZAGOSPODAROWANIA TERENU. SKALA 1:500	
F. ZAŁĄCZNIKI.	
1. Warunki przyłączenia nr 21-F1/06428 dla Podmiotu IV grupy przyłączeniowej do sieci dystrybucyjnej o napięciu znamionowym 0,4kV z dnia 20.10.2021	1-4
2. Zmiana warunków przyłączenia nr 22-F1/WP/06428/1 z dnia 25.06.2024r	5
3. Wypisy z rejestru gruntów.....	6-10
4. Wrys z ewidencji gruntów.....	11
5. Mapa ewidencyjna z trasą przyłącza elektroenergetycznego nN.....	12
6. Protokół nr GE-K.6630.150.2024 z dnia 17.04.2024	13
7. Warunki z MZD w Rzeszowie nr TU.416.105.2024.TS z dnia 03.04.2024r.....	14-15
8. Warunki z ZZM w Rzeszowie nr ZM.64.159.2024.BG z dnia 17.05.2024r.	16-18
9. Decyzja o nadaniu uprawnień.....	19
10. Przynależność do izby.....	20

OŚWIADCZENIE

Oświadczam,

że projekt zagospodarowania terenu na zamierzenie inwestycyjne pn:

„Budowa przyłącza kablowego nN w miejscowości Rzeszów ul. Jałowego (21-F1/S/06428)”

został sporządzony zgodnie z obowiązującymi przepisami, normami i zasadami wiedzy technicznej oraz jest kompletny z punktu widzenia celu jakiemu ma służyć.

Rzeszów, czerwiec 2024 r.

1. PRZEDMIOT OPRACOWANIA

Przedmiotem opracowania jest projekt przyłącza elektroenergetycznego niskiego napięcia do sieci dla stacji kolejowej Rzeszów Staroniwa w celu ogrzewania rozjazdów kolejowych na działce nr 481/1. Złącze kablowo pomiarowe dla przyłączonego obiektu według oddzielnego opracowania.

Podstawę niniejszego opracowania stanowią:

- zlecenie inwestora;
- uzgodnienia z inwestorem;
- Warunki przyłączenia nr 21-F1/WP/06428 dla Podmiotu IV grupy przyłączeniowej do sieci dystrybucyjnej o napięciu znamionowym 0,4kV z dnia 20.10.2021r.
- Zmiana warunków przyłączenia nr 22-F1/WP/06428/1 z dnia 25.06.2024r.
- projekt zagospodarowania terenu;
- aktualna mapa sytuacyjno-wysokościowa;
- inwentaryzacja w terenie;
- normy przepisy i literatura techniczna.

2. ZAKRES OPRACOWANIA

- Przyłącz elektroenergetyczny nN kablem typu YAKXS 4x240mm²;

3. PARAMETRY ELEKTRYCZNE

Napięcie sieci	3x230/400 V
Moc przyłączeniowa	203 kW
Układ sieci	TT

4. PRZYŁĄCZE KABLOWE nN

Zgodnie z warunkami nr 21-F1/WP/06428 z dnia 20.10.2021 oraz zmiana warunków nr 22-F1/WP/06428/1 z dnia 25.06.2024r. przyłącz należy wykonać z istniejącej rozdzielni nN w stacji transformatorowej „Konarskiego” (działka nr ewid. 723/5). Z pola odpływowego należy ułożyć kabel YAKXS 4x240mm² o łącznej długości 76/92m (długość trasy/długość linii kablowej) do projektowanego złącza kablowo pomiarowego ZKP na działce nr 481/1 poza zakresem niniejszego opracowania.

Zgodnie z decyzją z Miejskiego Zarządu Dróg w Rzeszowie nr TU.416.105.2024.TS z dnia 03.04.2024r. przyłącz elektroenergetyczny nN w pasie drogowym ul. Krakowskiej (dz. nr 501/8 obręb 213) i ul. Reymonta (dz. nr 501/5 obr. 213) należy wykonać przewiertem sterowanym w rurze RHDPE 110 na głębokości minimum 1,0m od górnej rzędnej nawierzchni. Komory przewiertowe zlokalizować poza pasem drogowym. Nawierzchnię chodnika z kostki brukowej oraz teren wokół odtworzyć zgodnie z decyzją MZD w Rzeszowie.

Kabel nN należy układać w wykopie o szerokości dna 0,4 m na głębokości 0,8 m w terenach zielonych i 1m w terenie utwardzonym kostką, od powierzchni ziemi w podsypce i nasypce piaskowej o grubości po 10 cm linią falistą z 3% zapasem długości wykopu potrzebnym do skompensowania możliwych przesunięć gruntu.

Po pokryciu kabla 15 cm warstwą rodzimego gruntu ułożyć w wykopie taśmę ostrzegawczą (zgodnie z wytycznymi do budowy systemów elektroenergetycznych w PGE Dystrybucja S.A.). Na kablu ułożonym w ziemi zamontować trwałe oznaczniki kablowe w odległościach nie większych niż 10 m. Odległość taśmy ostrzegawczej od kabla powinna wynosić co najmniej 25 cm lecz nie więcej niż 35cm.

Kabel w miejscach skrzyżowań z urządzeniami podziemnymi oraz w terenie utwardzonym układać w rurach osłonowych RHDPE110. Na istniejące kable ziemne kolidujące z projektowanym uzbrojeniem terenu założyć należy rury ochronne dzielne. Wszystkie przepusty rurowe uszczelnić po obu stronach dławicami czopowymi. Zabrania się stosowania uszczelnienia w postaci pianki poliuretanowej.

Po wykonaniu robót zagospodarowanie wzdłuż całego terenu prac doprowadzić do stanu, jaki był przed wykonaniem robót na całej długości i szerokości robót.

Na działkach nr 501/8 i 501/5 (obręb 213) teren po wykonaniu robót odtworzyć zgodnie z warunkami nr ZM.64.159.2024.BG z dnia 17.05.2024 wydanymi przez Zarząd Zieleni Miejskiej w Rzeszowie.

W trakcie prac ziemnych obejmujących ułożenie kabli nN roboty prowadzić z uwzględnieniem uwag zawartych w protokole nr GE-K.6630.150.2024,

Roboty należy wykonać zgodnie z N SEP-E-004 oraz P SEP-E-0001.

Trasę przyłącza kablowego nN pokazano na Projekcie Zagospodarowania Terenu rys. nr 1.

5. OCHRONA OD PORAŻEŃ

Stacja transformatorowa „Konarskiego” pracuje w układzie TT. Projektowany przyłącz kablowy należy wykonać w układzie TT.

Dodatkowa ochrona od porażień w sieci zasilającej zapewniona jest przez wykonanie złącza kablowego w II klasie izolacji.

6. UWAGI KOŃCOWE

- a) Przed przystąpieniem do prac należy ustalić z upoważnionymi przedstawicielami PGE Dystrybucja S.A., RE Rzeszów oraz właścicielem działek.
 - szczegółowy harmonogram robót,
 - nadzór nad wykonaniem robót.
- b) **Zgodnie z uwagą zawartą w prot. nr GE-K.6630.150.2024, rozpoczęcie robót należy zgłosić Sekcji Eksploatacji w Rzeszowie w celu ustalenia potrzeby ewentualnego nadzoru.**
- c) W miejscach zbliżeń i skrzyżowań z istniejącymi urządzeniami Orange Polska zachować normatywne odległości zgodnie z obowiązującym Rozporządzeniem Ministra Infrastruktury D.U nr 219 z 2005 poz. 1864 oraz normą zakładową ZN-15/OPL-004
- d) w miejscach skrzyżowań i zbliżeń z urządzeniami telekomunikacyjnymi prace prowadzić ręcznie z zachowaniem szczególnej ostrożności zgodnie z obowiązującymi normami i przepisami techniczno-budowlanymi pod nadzorem właścicielskim przedstawiciela OPL.
- e) Przy skrzyżowaniach i zbliżeniach projektowanych kabli z istniejącym uzbrojeniem terenu, prace ziemne wykonać ręcznie i pod nadzorem pracownika-użytkownika sieci.
- f) W obrębie działek nr 501/8, 501/5 prace wykonać zgodnie z warunkami z Miejskiego Zarządu Dróg w Rzeszowie nr TU.416.105.2024.TS z dnia 03.04.2024.
- g) Po wykonaniu instalacji należy wykonać wszystkie wymagane pomiary i badania.
- h) Po zrealizowaniu robót ziemnych (przed zasypaniem) sporządzić geodezyjną inwentaryzację powykonawczą.
- i) Na działkach nr 501/8 i 501/5 teren po wykonaniu robót odtworzyć zgodnie z warunkami nr ZM.64.159.2024.BG z dnia 17.05.2024 wydanymi przez Zarząd Zieleni Miejskiej w Rzeszowie.
- j) Roboty budowlano-montażowe należy prowadzić zgodnie z postanowieniami Prawa Budowlanego (ustawa z dnia 7 lipca 1994 Dz. U.Nr 89 poz. 414) oraz ustawą „Prawo ochrony środowiska” i ustawą „O odpadach” (ustawy z dnia 27 kwietnia 2001 r. z późniejszymi zmianami);

INFORMACJA BIOZ

Nazwa zadania: Budowa przyłącza kablowego nN w miejscowości Rzeszów
ul. Jałowego (21-F1/S/06428)

Adres obiektu budowlanego: Rzeszów, ul. Jałowego

Identyfikatory działek ewidencyjnych: 723/5, 723/8, 723/3, 723/2, 501/7, 501/8, 501/5

Jednostka ewidencyjna: 1868301_1

Inwestor: PGE Dystrybucja S.A.
ul. Garbarska 21A,
20-340 Lublin

Informacja dotycząca bezpieczeństwa i ochrony zdrowia

W czasie wykonywania robót budowlano – montażowych objętych niniejszym opracowaniem, mogą wystąpić zagrożenia bezpieczeństwa i zdrowia ludzi. Informację sporządzono w oparciu o Rozporządzenie Ministra Infrastruktury z dnia 23.06.2003 r (Dz. U. Nr 120 poz 1126) „w sprawie informacji dotyczącej bezpieczeństwa i ochrony zdrowia oraz planu bezpieczeństwa i ochrony zdrowia”.

1. Zakres wykonywania robót:

- budowa przyłącza kablowego nN,

2. Wykaz istniejących obiektów budowlanych:

- Stacja transformatorowa „Konarskiego”,
- linie kablowe SN,
- linie kablowe nN,
- oświetlenie uliczne,
- sieć wodociągowa,
- kanalizacja deszczowa,
- kanalizacja sanitarna,
- kanalizacja teletechniczna,
- drogi gminne,
- budynki usługowe,
- tory kolejowe.

3. Istniejące elementy mogące stwarzać zagrożenia:

- Stacja transformatorowa „Konarskiego”,
- linie kablowe SN,
- linie kablowe nN,
- oświetlenie uliczne,
- sieć wodociągowa,
- kanalizacja deszczowa,
- kanalizacja sanitarna,
- drogi miejskie,
- tory kolejowe,

4. Przewidywane zagrożenia mogące występować przy realizacji prac budowlano-montażowych.

Źródłem zagrożeń mogą być:

- roboty ziemne - wykopy i przewiert,
- linie kablowe SN,
- linie kablowe nN,

- tory kolejowe
- transport sprzętu i materiałów.

Podstawowe zagrożenia występujące przy realizacji w/w prac to:

- uszkodzenie istniejącego podziemnego uzbrojenia terenu;
- upadek do wykopu,
- osunięcie wykopu,
- przygniecenie;
- potrącenie;
- porażenie prądem elektrycznym.

5. Instruktaż pracowników przed przystąpieniem do realizacji robót budowlanych.

Prace szczególnie niebezpieczne lub w pobliżu urządzeń energetycznych należy prowadzić na pisemne polecenie wydane przez uprawnionego pracownika Rejonu Energetycznego w Rzeszowie. Pracownicy pracujący przy budowie urządzeń energetycznych powinni posiadać odpowiednie kwalifikacje. Kierownik budowy zobowiązany jest przedstawić zagrożenia wynikające z prowadzenia prac budowlanych oraz przygotować i przeprowadzić instruktaż na temat przestrzegania przepisów BHP i udzielania pierwszej pomocy.

Podczas instruktażu pracowników należy zwrócić uwagę na:

- szkolenie pracowników w zakresie BHP;
- określenie zasad postępowania w przypadku wystąpienia zagrożenia;
- zasady bezpośredniego nadzoru nad pracami szczególnie niebezpiecznymi przez wyznaczone w tym celu osoby;
- zasady stosowania przez pracowników środków ochrony indywidualnej, zabezpieczających przed skutkami zagrożeń.

6. Środki techniczne i organizacyjne zapobiegające niebezpieczeństwom wynikającym z wykonywania robót budowlanych.

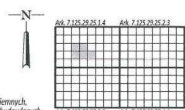
- stosowanie przez pracowników właściwych środków ochrony indywidualnej – odzieży i obuwia roboczego oraz właściwych narzędzi i sprzętu;
- wyłączenie i uziemienie urządzeń energetycznych;
- zabezpieczenie urządzeń przed przypadkowym załączeniem napięcia;
- wywieszenie tablic ostrzegawczych;
- oznakowanie miejsc pracy;
- opracowanie planu bezpieczeństwa i ochrony zdrowia;
- pracownicy biorący udział w organizowaniu pracy i wykonujący prace przy urządzeniach elektroenergetycznych powinni posiadać odpowiednie zaświadczenia kwalifikacyjne „E” i „D”;
- zaznajomienie pracowników z lokalizacją apteczki pierwszej pomocy i jej wyposażeniem oraz umiejscowienie telefonu alarmowego;
- zabezpieczenie komunikacji jezdnej na placu budowy;
- zabezpieczenie placu budowy przed wstępem osób postronnych.

MAPA DO CELÓW PROJEKTOWYCH

Skala mapy: 1:500
 Położenie obszaru opracowania: Rzeszów, ul. Krakowska, dz. ew. 723/5
 Jednostka ewidencyjna: 186301_1 m. Rzeszów
 Obręb ewidencyjny: 186301_1.0213 Rzeszów - Baranówka
 Identyfikator zgłoszenia prac geodezyjnych: GE-0.6641.867.2024
 Układ współrzędnych prostokątnych płaskich: PL-ETRS2000
 Ułamek wysokościowy: 24/2004
 Data opracowania mapy: 2024-03-12
 Mapę opracował: [nieczytelne]
 Obszar aktualizacji: Oznaczono linię przerywaną

Oznaczenie o użytku państwowym protokołu weryfikacji
 na podstawie art. 128 ust. 5a-5c ustawy Prawo Geodezyjne i Kartograficzne
 (Dz. U. z 2023 r., poz. 1763 z późn. zmianami)
 Dokumentacja geodezyjna sporządzona w wyniku prac geodezyjnych utwierdzonego protokołu weryfikacji i została przekazana do Państwowego Zbioru Geodezyjno-Kartograficznego
 Identyfikator zgłoszenia prac geodezyjnych: GE-0.6641.867.2024
 Nazwa organu państwa (właściciela): PRZEDSIĘWZIĘCIE MIASTO RZESZÓW

UWAGA!
 Nie wykazano się w terenie liniami nie wyznaczonymi na niniejszej mapie urządzeń podziemnych,
 które nie zostały zgłoszone do geodezyjnej inwentaryzacji powykonawczej obiektów budowlanych.



LEGENDA

- nN - projektowy przyłącz elektroenergetyczny nN
kabel typu YAKXS 4x240nn
- projektowane rury ochronne na kablu energetycznym:
 - rury nieopisane o długości L=2m,
 - rury na kablu "nN" RHDPe FI 110 nn,
 - pod drogiem i do przewłotów rury RHDPe 110,
 - na brzoźniach z istniejącymi kablami zabezpiecz.
 - rury dzielne: kable eN FI110, kable SN FI160.

Mapa zgodna z oryginałem
 mapy do celów projektowych
 Podpisano podpisem elektronicznym

PGE Dystrybucja S.A.
 Robert Krawiec
 tel. +48 17 759 77 77, 1
 e-mail: R.Krawiec@pge.pl

Tytuł: Budowa przyłącza kablowego nN w miejscowości Rzeszów ul. Jajowego (21-F1/S/06428)		Adres: ul. Jajowego Miasto Rzeszów	
Inwestor: PGE Dystrybucja S.A. ul. Gorborska 21A, 20-340 Lublin		Nazwa: PROJEKT ZAGOSPODAROWANIA TERENU	
Działki nr ewid.: 723/5, 723/8, 723/3, 723/2, 501/1, 501/8, 501/5 jednostka ewidencyjna: 186301_1 m. Rzeszów obręb: 213 RZESZÓW BARANÓWKA		Data: kwiecień 2024 r.	
		Skala: 1:500	
		Nr rys.: 1	

**Warunki przyłączenia nr 21-F1/WP/06428 dla Podmiotu IV grupy przyłączeniowej
do sieci dystrybucyjnej o napięciu znamionowym 0,4 kV**

Nazwa obiektu przyłączanego do sieci: Stacja kolejowa - Rzeszów Staroniwa - ogrzewanie rozjazdów
Lokalizacja: gmina Rzeszów, miejscowość Rzeszów, ul. ks. Józefa Jałowego, nr dz. 481/1

Na podstawie rozporządzenia Ministra Gospodarki z dnia 04 maja 2007r. w sprawie szczegółowych warunków funkcjonowania systemu elektroenergetycznego (Dz.U. nr 93 z 2007r. poz. 623 z późn. zm.), w odpowiedzi na wniosek z dnia 01-10-2021, określa się następujące warunki przyłączenia:

- 1 Miejsce przyłączenia: **rozdzielnia nN w stacji Konarskiego. Stacja zasilająca S7-123 Konarskiego.**
- 2 Miejsce dostarczania energii elektrycznej stanowiące jednocześnie miejsce rozgraniczenia własności sieci dystrybucyjnej PGE Dystrybucja S.A. i instalacji Podmiotu Przyłączanego: **zaciski na listwie zaciskowej za układem pomiarowo-rozliczeniowym w kierunku instalacji odbiorcy.**
- 3 Moc przyłączeniowa: **210,00 kW** – zasilanie podstawowe.
- 4 Rodzaj przyłącza: **kablowe.**
- 5 Zakres niezbędnych prac związanych z przyłączeniem:
 - 5.1 **wybudować przyłączy YAKXS 4x o przekroju wg obliczeń, od miejsca przyłączenia wym. w pkt 1 do linii ogrodzenia działki, przyłączy zakończyć złączem kablowo-licznikowym**
 - 5.2 **stację transformatorową dostosować do wyprowadzenia obwodu nN i łącznego obciążenia**
- 6 Wymagania w zakresie budowy instalacji odbiorcy:
 - 6.1 Instalację elektryczną odbiorczą wykonać zgodnie z aktualnie obowiązującymi w tym zakresie przepisami.
- 7 Miejsce zainstalowania układu pomiarowo-rozliczeniowego: **złącze kablowo-pomiarowe nN w linii ogrodzenia/granicy działki (w miejscu utwardzonym i zadaszonym, przystosowanym do prawidłowej obsługi technicznej oraz odpowiednio zabezpieczonym przed dostępem osób niepowołanych np. poprzez monitoring).**
- 8 Wymagania dotyczące układu pomiarowo-rozliczeniowego i systemu pomiarowo-rozliczeniowego:
 - 8.1 zastosować pośredni układ pomiarowo-rozliczeniowy na napięciu 0,4 kV z licznikiem 3-fazowym energii elektrycznej zapewniającym jednokierunkowy pomiar energii czynnej i dwukierunkowy pomiar energii biernej z rejestracją profili obciążenia,
 - 8.2 układ pomiarowo-rozliczeniowy winien spełniać wymagania dla kategorii C2 określone w „Instrukcji Ruchu i Eksploatacji Sieci Dystrybucyjnej” (IRIESD) obowiązującej w PGE Dystrybucja S.A. oraz „Wytycznych do budowy systemów elektroenergetycznych w PGE Dystrybucja S.A.”,
- 9 Rodzaj i usytuowanie zabezpieczenia głównego:
 - 9.1 **bezpiecznik mocy o wartości prądu znamionowego 400[A]**
- 10 Jako system dodatkowej ochrony od porażeń przyjąć samoczynne wyłączenie zasilania w czasie określonym w obowiązujących normach. Układ pracy sieci zasilającej 0,4 kV: **TT**
- 11 Wymagany stosunek poboru energii biernej do czynnej w miejscu dostarczania nie może być większy niż $\tan \phi = 0,4$.
- 12 Poziom zmienności parametrów technicznych energii elektrycznej w sieci mieści się w granicach przywołanego wyżej Rozporządzenia Ministra Gospodarki.
- 13 Instalacje i urządzenia elektryczne należące do Odbiorcy powinny zapewniać bezpieczeństwo użytkowania, a przede wszystkim ochronę przed porażeniem prądem elektrycznym oraz ochronę przed przepięciami łączeniowymi i atmosferycznymi występującymi w sieci energetycznej, powstaniem pożaru, wybuchem i innymi szkodami. Wszelkie prace powinny wykonać osoby posiadające odpowiednie uprawnienia i kwalifikacje do prowadzenia robót elektrycznych.
- 14 Informacje dodatkowe:
 - 14.1 warunki przyłączenia są ważne 2 lata od daty ich doręczenia,
 - 14.2 realizacja inwestycji związanych z przyłączaniem obiektu Wnioskodawcy będzie dokonywana na zasadach określonych w umowie o przyłączenie do sieci dystrybucyjnej. Realizacja warunków przyłączenia (w tym rozpoczęcie prac projektowych) wymaga podpisania w okresie ważności warunków przyłączenia umowy o przyłączenie.
- 15 Uwagi dodatkowe:
 - 15.1 PGE Dystrybucja S.A. zastrzega sobie prawo zmiany zakresu rzeczowego prac, wynikających ze zmian stanu sieci i jej konfiguracji lub utrudnień w budowie urządzeń.

15.2 Zmiany wpływające na zwiększenie opłaty za przyłączenie wymagają akceptacji Podmiotu Przyłączanego oraz zmiany umowy o przyłączenie.

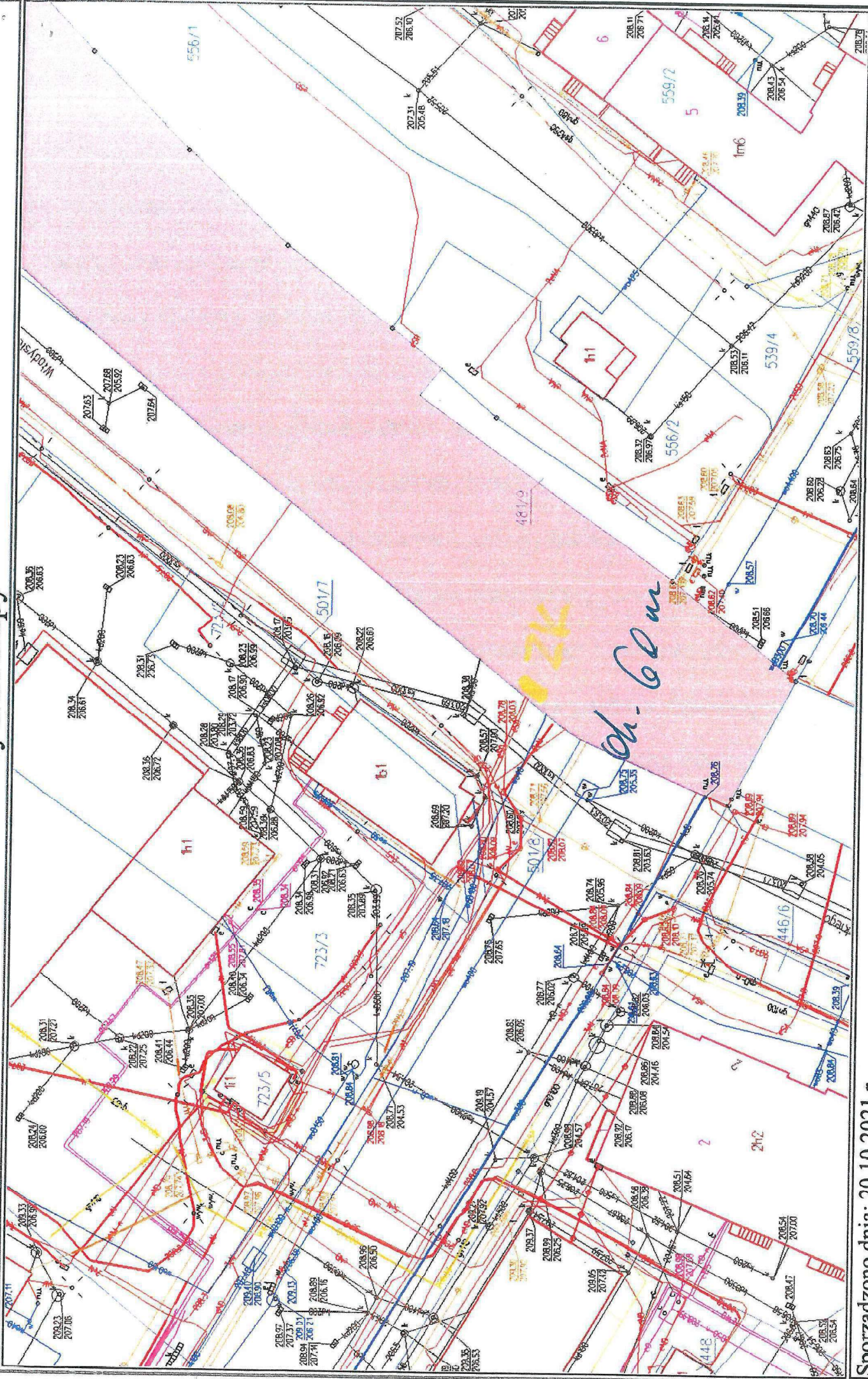
Warunki przyłączenia opracował:
Jacek Szczepanik

Warunki przyłączenia zatwierdził.



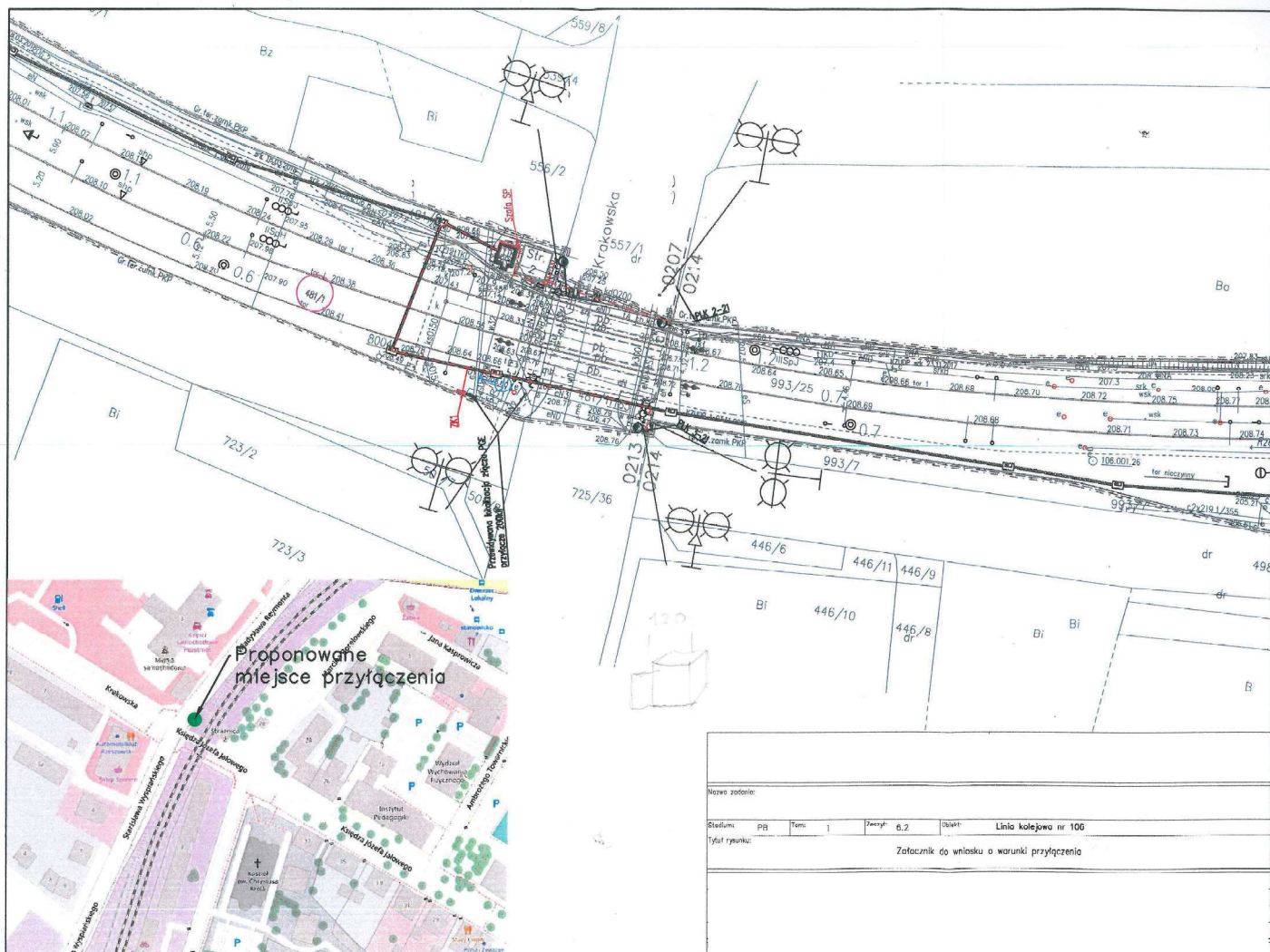
PGE Dystrybucja S.A.
Oddział Rzeszów
Rejon Energetyczny Rzeszów
Z-ca Dyrektora
Krzysztof Krupa

Wydruk mapy



Sporządzono dnia: 20.10.2021 r.

Wydruk ma charakter poglądowy i nie jest dokumentem



Rzeszów, 25-06-2024 r.

21-F1/S/06428.

Załącznik nr 1 do umowy nr 21-F1/UP/06428/2 o przyłączenie do sieci.

Dotyczy: zmiany warunków przyłączenia nr 22-F1/WP/06428/1

PGE Dystrybucja Oddział Rzeszów, Rejon Energetyczny Rzeszów zmienia przedmiotowe warunki w następującym zakresie:

Punkt 3 otrzymuje brzmienie:

Moc przyłączeniowa: **203,00 kW** – zasilanie podstawowe.

Punkt 9.1. otrzymuje brzmienie:

bezpiecznik mocy o wartości prądu znamionowego 315[A]

Pozostałe punkty warunków przyłączenia **21-F1/WP/06428** pozostają bez zmian. Wprowadzenie zmian warunków przyłączenia będzie obowiązywać od daty podpisania umowy przyłączeniowej **21-F1/UP/06428/2**.

Zmiany opracował:
Jacek Szczepanik

Zmiany zatwierdził:

PGE Dystrybucja S.A.
Oddział Rzeszów
Rejon Energetyczny Rzeszów
Z-ca Dyrektora
Krzysztof Krupar



Nr kancelaryjny : GE-O.6642. 757 .2024

UPROSZCZONY WYPIS Z REJESTRU GRUNTÓW

z dnia: 19.01.2024

Jednostka rejestrowa : **G.27757**

Lp	Podmiot ewidencyjny	Charakter własności / władania	Udział
1		Własność	1/1
2		Trwały zarząd	1/1

Numer działki	Położenie działki	Opis użytku	Oznaczenie użytków i konturów klasyfikac.	Pow. użytku [ha]	Pow. działki [ha]	Nr KW lub inny dokument własności
501/5	Rzeszów; Władysława Reymonta	drogi	dr	0,5963	0,5963	
Id działki: 186301_1.0213.501/5						
501/8	Rzeszów; Krakowska	drogi	dr	0,0041	0,0041	
Id działki: 186301_1.0213.501/8						
725/36	Rzeszów; Krakowska	drogi	dr	3,6396	3,6396	
Id działki: 186301_1.0213.725/36						

Razem powierzchnia działek : 4,2400 ha

Słownie : cztery ha. dwa tysiące czterysta m. kwadr.

Wypis zawiera dane według stanu na dzień : 19.01.2024

Sporządził :

Z up. PREZYDENTA MIASTA RZESZOWA



Nr kancelaryjny : GE-O.6642. 757 .2024

UPROSZCZONY WYPIS Z REJESTRU GRUNTÓW

z dnia: 19.01.2024

Jednostka rejestrowa : **G.14**

Lp	Podmiot ewidencyjny	Charakter własności / władania	Udział
1		Własność	1/1
2		Użytkowanie wieczyste	1/1

Numer działki	Położenie działki	Opis użytku	Oznaczenie użytków i konturów klasyfikac.	Pow. użytku [ha]	Pow. działki [ha]	Nr KW lub inny dokument własności
723/5	Rzeszów; Krakowska	tereny przemysłowe	Ba	0,0071	0,0071	
Id działki: 186301_1.0213.723/5						

Razem powierzchnia działek :

0,0071 ha

Słownie : siedemdziesiąt jeden m. kwadr.

Wypis zawiera dane według stanu na dzień : 19.01.2024

Sporządził :

Z up. PREZYDENTA MIASTA RZESZOWA



Nr kancelaryjny : GE-O.6642. 757 .2024

UPROSZCZONY WYPIS Z REJESTRU GRUNTÓW

z dnia: 19.01.2024

Jednostka rejestrowa : **G.13234**

Lp	Podmiot ewidencyjny	Charakter własności / władania	Udział
1		Własność	1/1
2		Użytkowanie wieczyste	1/1

Numer działki	Położenie działki	Opis użytku	Oznaczenie użytków i konturów klasyfikac.	Pow. użytku [ha]	Pow. działki [ha]	Nr KW lub inny dokument własności
501/7	Rzeszów	inne tereny zabudowane	Bi	0,0099	0,0099	
Id działki: 186301_1.0213.501/7						
723/2	Rzeszów; Krakowska	inne tereny zabudowane	Bi	0,0474	0,0474	
Id działki: 186301_1.0213.723/2						

Razem powierzchnia działek : 0,0573 ha

Słownie : pięćset siedemdziesiąt trzy m. kwadr.

Wypis zawiera dane według stanu na dzień : 19.01.2024

Sporządził :

Z up. PREZYDENTA MIASTA RZESZOWA



PREZYDENT MIASTA RZESZOWA
Grodzki Ośrodek Dokumentacji
Geodezyjnej i Kartograficznej
w Rzeszowie
35-002 Rzeszów, ul.Kopernika 15

Województwo : **PODKARPACKIE**
Powiat : **M.RZESZÓW**
Jednostka ewidencyjna : **186301_1 m.Rzeszów**
Obręb : **0213 RZESZÓW - BARANÓWKA**

Nr kancelaryjny : GE-O.6642. 757 .2024

UPROSZCZONY WYPIS Z REJESTRU GRUNTÓW

z dnia: 19.01.2024

Jednostka rejestrowa : **G.14231**

Lp Podmiot ewidencyjny		Charakter własności / władania		Udział		
1		Własność		1/1		
Numer działki	Położenie działki	Opis użytku	Oznaczenie użytków i konturów klasyfikac.	Pow. użytku [ha]	Pow. działki [ha]	Nr KW lub inny dokument własności
723/3	Rzeszów; Władysława Reymonta	inne tereny zabudowane	Bi	0,1649	0,1649	
Id działki: 186301_1.0213.723/3						

Razem powierzchnia działek : 0,1649 ha

Słownie : jeden tysiąc sześćset czterdzieści dziewięć m. kwadr.

Wypis zawiera dane według stanu na dzień : 19.01.2024

Sporządził :

Z up. PREZYDENTA MIASTA RZESZOWA



PREZYDENT MIASTA RZESZOWA
Grodzki Ośrodek Dokumentacji
Geodezyjnej i Kartograficznej
w Rzeszowie
35-002 Rzeszów, ul.Kopernika 15

Województwo : **PODKARPACKIE**
Powiat : **M.RZESZÓW**
Jednostka ewidencyjna : **186301_1 m.Rzeszów**
Obręb : **0213 RZESZÓW - BARANÓWKA**

Nr kancelaryjny : GE-O.6642. 757 .2024

UPROSZCZONY WYPIS Z REJESTRU GRUNTÓW

z dnia: 19.01.2024

Jednostka rejestrowa : **G.13236**

Lp	Podmiot ewidencyjny	Charakter własności / władania	Udział
1		Własność	1/1
2		Użytkowanie wieczyste	1/1

Numer działki	Położenie działki	Opis użytku	Oznaczenie użytków i konturów klasyfikac.	Pow. użytku [ha]	Pow. działki [ha]	Nr KW lub inny dokument własności
723/8	Rzeszów; Krakowska	inne tereny zabudowane	Bi	0,4248	0,4248	
Id działki: 186301_1.0213.723/8						

Razem powierzchnia działek : 0,4248 ha

Słownie : cztery tysiące dwieście czterdzieści osiem m. kwadr.

Wypis zawiera dane według stanu na dzień : 19.01.2024

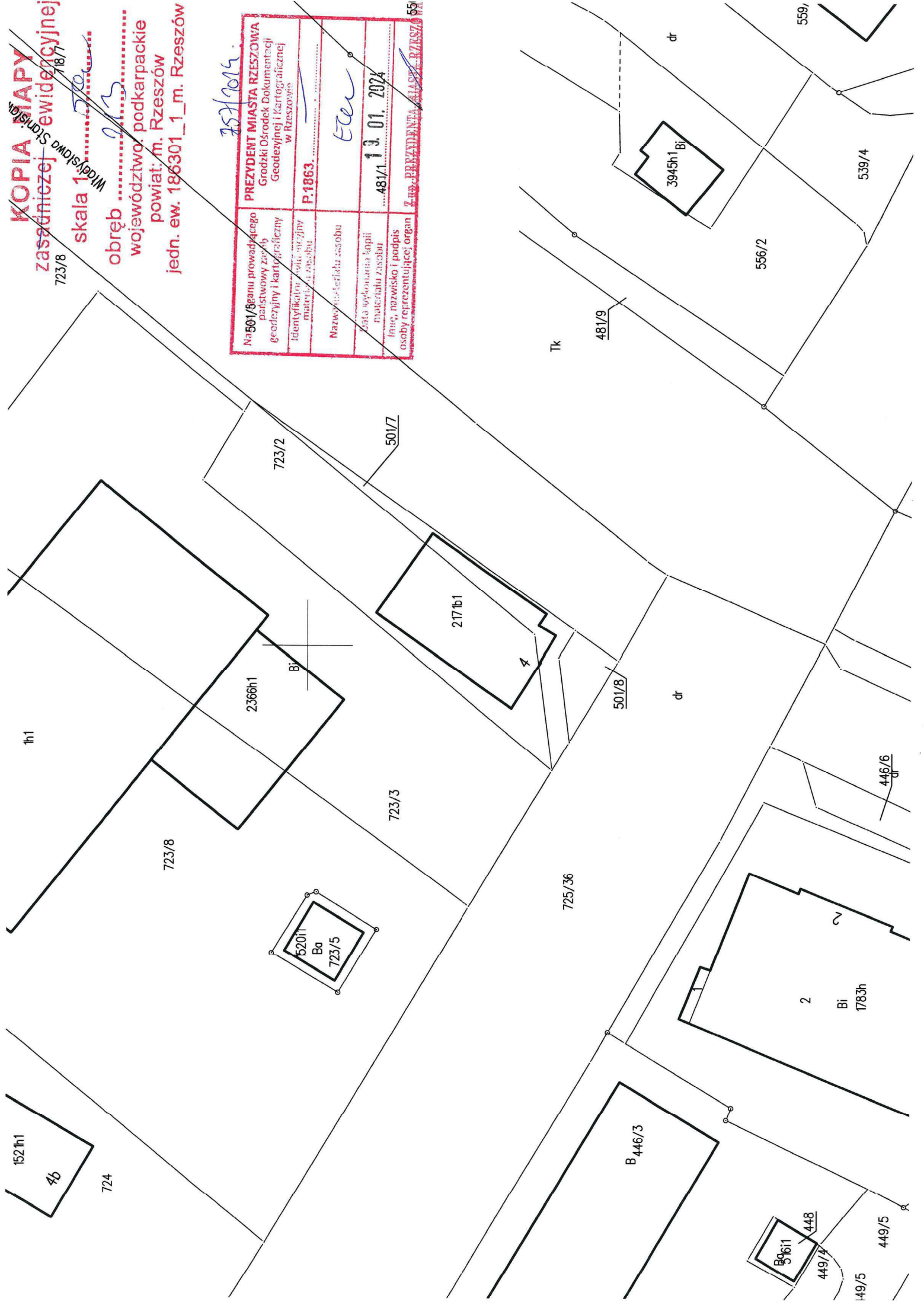
Sporządził :

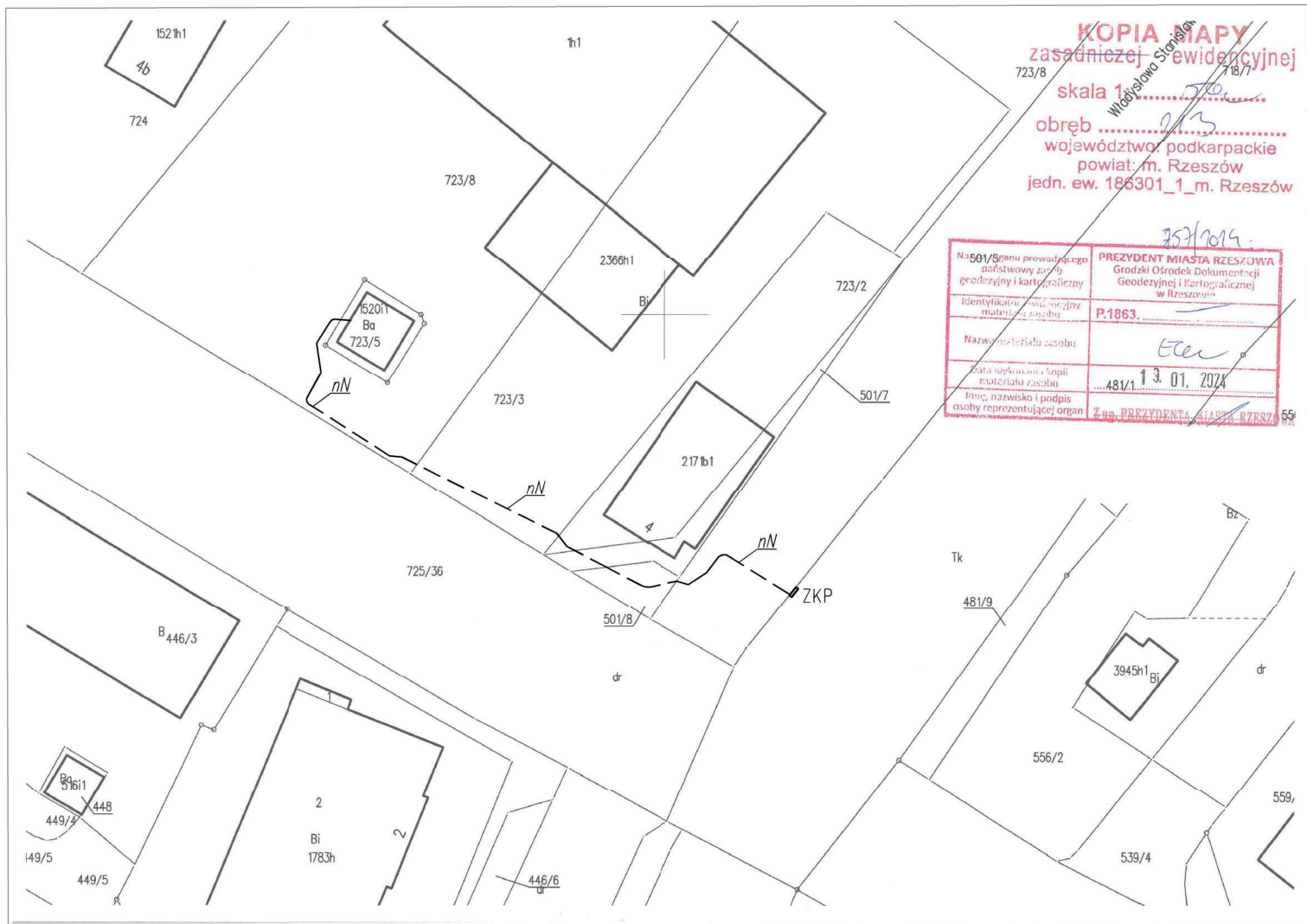
Z up. PREZYDENTA MIASTA RZESZOWA



KOPIA MAPY
zasadniczej ewidencyjnej
18/7
Widzysław Stasiński
skala 1:.....
obręb
województwo podkarpackie
powiat: m. Rzeszów
jedn. ew. 186301_1_m. Rzeszów

Na 601/58anu prowadzącego państwowego zarządu geodezyjny i kartograficzny	P.1863	Prezydent Miasta Rzeszowa Grodzki Ośrodek Dokumentacji Geodezyjnej i Kartograficznej w Rzeszowie
identyfikator, tytuł, rodzaj materiału i zabudę		
Nazwa jednostki zasobu		
Adres, pojemność, typ materiału zasobu	13. 01. 2924	
Inne, nazwisko i podpis osoby reprezentującej organ	481/1	





PROTOKÓŁ NR GE-K.6630.150.2024

z narady koordynacyjnej przeprowadzonej w celu skoordynowania sytuowania projektowanych sieci uzbrojenia terenu

Przedmiot narady: **PB - przyłącze elektroenergetyczne nN (koordynuje się poza terenem zamkniętym)**.

Obiekt położony: **ul. Ks. J. Jałowego, obr. 213, działka nr: 723/5 i inne**

Sposób przeprowadzenia narady: **mieszany**

Data narady koordynacyjnej przeprowadzonej w formie spotkania w budynku
Wydziału Geodezji Urzędu Miasta Rzeszowa przy ul. Kopernika 15: **2024-04-10**

Data zakończenia narady koordynacyjnej przeprowadzonej za pomocą środków kom. elektronicznej: **2024-04-17**

Nazwa Instytucji	Stanowisko uczestnika	Imię i nazwisko przedstawiciela
PKP Polskie Linie Kolejowe S.A. Zakład Linii Kolejowych w Rzeszowie	PKP Polskie Linie Kolejowe S.A. Zakład Linii Kolejowych w Rzeszowie uzgadnia sytuowanie projektu GE-K.6630.150.2024 z uwagą: - rozpoczęcie robót należy zgłosić do PKP Polskie Linie Kolejowe S.A. Sekcji Eksploatacji w Rzeszowie w celu ustalenia potrzeby ewentualnego nadzoru	
Orange Polska S.A.	Opinia pozytywna z uwagami Opiniujemy projekt na następujących warunkach: •w miejscach zbliżeń i skrzyżowań z istniejącymi urządzeniami Orange Polska zachować normatywne odległości zgodnie z obowiązującym Rozporządzeniem Ministra Infrastruktury D.U nr 219 z 2005 poz. 1864 oraz normą zakładową ZN-15/OPL-004 •w miejscach skrzyżowań i zbliżeń z urządzeniami telekomunikacyjnymi prace prowadzić ręcznie z zachowaniem szczególnej ostrożności zgodnie z obowiązującymi normami i przepisami techniczno-budowlanymi pod nadzorem właścicielskim przedstawiciela OPL. •w przypadku braku możliwości zachowania normatywnych odległości od istniejących urządzeń telekomunikacyjnych należy wystąpić o warunki techniczne do Orange Polska Dział Zarządzania Zasobami Infrastruktury i Obsługi Klienta w Krakowie, Aleja 29 Listopada 20, e-mail: ZZSS.przebudowa.infrastruktury.Krakow@orange.com •przed planowanym rozpoczęciem robót należy wystąpić z wnioskiem o realizację nadzoru właścicielskiego wg zasad pracy na infrastrukturze OPL podanych na stronie internetowej www.orange.pl/wniosekondzor •każde wejście na infrastrukturę własności OPL bez złożonego wniosku o nadzór właścicielski, będzie traktowane jako nielegalne i zgłaszane do organów ścigania oraz Państwowego Inspektora Nadzoru Budowlanego z wszelkimi tego konsekwencjami. W przypadku nie zastosowania się do w/w uwag całość kosztów związanych z usunięciem ewentualnych awarii oraz zabezpieczeniem istniejących urządzeń telekomunikacyjnych poniesie Inwestor (Wykonawca)	
Polska Spółka Gazownictwa Sp. z o.o.	Pozytywna - brak uwag.	
Zarząd Zieleni Miejskiej w Rzeszowie	TAK, Należy uzyskać warunki z ZZM na odtworzenie zieleni.	

Uwagi przewodniczącego narady koordynacyjnej	Podmiot wezwany na naradę koordynacyjną, którego przedstawiciel nie uczestniczył w niej: SL-NET S.C.	
TK Telekom Sp. z o.o.	brak uwag	
P4 Sp z o.o.	brak uwag	
MPEC Rzeszów Sp. z o.o.	brak uwag	
PGE Dystrybucja S.A. RE Rzeszów	brak uwag	
Exatel S.A.	brak uwag	
Polkomtel Infrastruktura Sp. z o.o. / Netia S.A.	brak uwag	
Voice Net S.A.	brak uwag	
Urząd Miasta Rzeszowa Wydział Architektury	brak uwag	
PKP Energetyka S.A. - Południowy Rejon Dystrybucji	brak uwag	
Urząd Miasta Rzeszowa Wydział Ochrony Środowiska	brak uwag	
PKP TELKOL Sp. z o.o.	brak uwag	
Miejski Zarząd Dróg w Rzeszowie	brak uwag	
Urząd Miasta Rzeszowa (przyłącza policznikowe gazu i gaz propan butan)	brak uwag	
RuszelNet	brak uwag	
Poznańskie Centrum Superkomputerowo-Sieciowe	brak uwag	
Państwowe Gospodarstwo Wodne Wody Polskie Zarząd Zlewni w Krośnie	brak uwag	
MPWiK Rzeszów Sp. z o.o.	brak uwag	

Protokolant:

Z up. Prezydenta Miasta Rzeszowa



ZASTĘPCA DYREKTORA
WYDZIAŁU GEODEZJI
/podpisano elektronicznie/

.....
Przewodniczący narady koordynacyjnej

**PREZYDENT
MIASTA RZESZOWA**

Rzeszów, 3 kwietnia 2024r.

TU.416.105.2024.TS
L.dz. 3732

DECYZJA

Na podstawie:

- art. 104, 107 ustawy z dnia 14 czerwca 1960 r. - Kodeks postępowania administracyjnego (Dz. U. 2023r. poz. 775 z późn. zm.),
- art. 39 ust. 3, 3a ustawy z dnia 21 marca 1985 r. o drogach publicznych (Dz. U. 2024r. poz. 320 z późn. zm.), oraz na podstawie upoważnienia z dnia 1 sierpnia 2023r., nr ORA-O.0052.335.2023, udzielonego przez Prezydenta Miasta Rzeszowa dla Zastępcy Dyrektora ds. Infrastruktury Drogowej Miejskiego Zarządu Dróg w Rzeszowie.

po rozpatrzeniu wniosku złożonego przez:

*występującego na podstawie
pełnomocnictwa z dnia 11.01.2024r., w imieniu PGE Dystrybucja S.A. z siedzibą w Lublinie, 20-340 Lublin, ul. Garbarska 21A*

zezwalam

PGE Dystrybucja S.A. z siedzibą w Lublinie, 20-340 Lublin, ul. Garbarska 21A, na:

lokalizację w pasie drogowym ul. Krakowskiej – dz. nr 501/8, ul. Reymonta – dz. nr 501/5 obr. 213 w Rzeszowie przyłącza elektroenergetycznego, wg kopii mapy zasadniczej stanowiącej załącznik graficzny do decyzji.

1. Realizacja decyzji może nastąpić na następujących warunkach:

1. przejście poprzeczne pod jezdnią wykonać podwiertem,
2. komorę podwiertową zlokalizować poza pasem drogowym,
3. prace poza jezdnią można wykonać rozkopem,
4. wydobyty urobek należy wywieźć, a wykop zasypać 20 cm nad urządzeniem piaskiem, a dalej pospółką, zagęszczając kolejno warstwami do uzyskania wskaźnika określonego normą PN-S-02 205,
5. przyłączyć w pasie drogowym należy zabezpieczyć w rurze osłonowej a jego głębokość nie powinna być mniejsza niż 1,0 m od górnej rzędnej nawierzchni,
6. nawierzchnię chodnika z kostki brukowej, odtworzyć na całej szerokości zniszczenia plus po 1m od krawędzi rozkopu wg następującej konstrukcji:
 - warstwa odcinająca z piasku gr. 15 cm
 - podbudowa z betonu C12/15 gr. 10 cm,
 - podsypka cementowo-piaskowa gr. 5 cm,
 - kostka brukowa, (pojedyncze zniszczone wymienić na nowe o takim samym kształcie i kolorze),
7. naruszone krawężniki, obrzeża posadzić na ławie betonowej z oporem, natomiast uszkodzone należy wymienić na nowe,
8. zagospodarowanie pasa drogowego ww. ulicy oraz teren poza pasem drogowym doprowadzić do stanu jaki był przed wykonaniem robót na całej długości i szerokości prowadzonych prac.

2. Przed rozpoczęciem robót budowlanych Strona zobowiązana jest do:

- 1) uzyskania pozwolenia na budowę lub dokonania zgłoszenia zamiaru wykonania robót niewymagających pozwolenia na budowę w Wydziale Architektury Urzędu Miasta Rzeszowa, zgodnie z przepisami ustawy z dnia 7 lipca 1994 r. - Prawo budowlane (Dz. U. 2023r. poz. 682 z późn. zm.); obowiązek uzyskania pozwolenia lub dokonania zgłoszenia nie dotyczy wykonywania przyłącza w trybie określonym w art. 29a Prawa budowlanego;

- 2) uzyskania zezwolenia zarządcy drogi – Prezydenta Miasta Rzeszowa na zajęcie pasa drogowego w celu prowadzenia robót oraz umieszczenia ww. urządzenia - art. 40 ust. 1 cyt. wyżej ustawy o drogach publicznych.

W przypadku niedostosowania się do powyższego i umieszczenia przedmiotowego urządzenia w pasie drogowym ulicy jak wyżej bez zezwolenia zarządcy drogi, właściciel urządzenia zapłaci kary wynikające z ustawy o drogach publicznych.

Jednocześnie informuję, że:

- 1) Niniejsza decyzja daje wnioskodawcy prawo dysponowania na cele budowlane nieruchomością, na której znajduje się droga publiczna, w zakresie niezbędnym do wykonania projektowanych urządzeń. Oznacza to, że dysponując niniejszą decyzją, adresat decyzji może złożyć oświadczenie o prawie do dysponowania nieruchomością na cele budowlane.
- 2) teren po wykonanych robotach – pas drogowy i tereny poza pasem drogowym (dotyczy terenów będących w zarządzie Gminy Miasto Rzeszów) na całej szerokości i długości zniszczenia, musi zostać doprowadzony do stanu technicznego, jaki był przed rozpoczęciem robót,
- 3) po wykonanych robotach, należy zgłosić odbiór zajętego pasa drogowego do Miejskiego Zarządu Dróg w Rzeszowie, z równoczesnym przedłożeniem inwentaryzacji geodezyjnej wykonanego uzbrojenia i wyników badań laboratoryjnych stwierdzających zgodność wykonanej zasyпки z warunkami ww. normy,
- 4) istnieje obowiązek chronienia znaków geodezyjnych przy prowadzonych pracach ziemnych, stosownie do przepisów ustawy z dnia 17 maja 1989 r. - Prawo geodezyjne i kartograficzne (Dz. U. 2023 r. poz. 1752, ze zm.) oraz rozporządzenia Ministra Spraw Wewnętrznych i Administracji z dnia 15 kwietnia 1999 r. w sprawie ochrony znaków geodezyjnych, grawimetrycznych i magnetycznych (Dz. U. z 2020 r. poz. 1357),
- 5) zgodnie z art. 39 ust. 5 ustawy o drogach publicznych jeżeli budowa, przebudowa lub remont drogi wymaga przełożenia urządzenia, o którym mowa w art. 39 ust. 3 koszt tego przełożenia ponosi jego właściciel – w terminach umożliwiających przystąpienie do budowy, przebudowy lub remontu drogi w zaplanowanym czasie,
- 1) prace realizować należy w taki sposób, by przy ewentualnym remoncie lub przebudowie ulicy przez Miejski Zarząd Dróg w Rzeszowie nie było potrzeby uzyskiwania warunków technicznych w celu zabezpieczenia lub przebudowy urządzeń infrastruktury technicznej.

UZASADNIENIE

Stosownie do art. 107 § 4 K.P.A. odstąpiono od uzasadnienia decyzji.

POUCZENIE

Od niniejszej decyzji przysługuje stronie odwołanie do Samorządowego Kolegium Odwoławczego w Rzeszowie, za moim pośrednictwem, w terminie 14 dni od daty doręczenia decyzji. Odwołanie należy składać w Miejskim Zarządzie Dróg w Rzeszowie, ul. Targowa 1, 35-064 Rzeszów.

W trakcie biegu terminu do wniesienia odwołania strona może zrzec się prawa do wniesienia odwołania wobec organu administracji publicznej, który wydał decyzję. Z dniem doręczenia organowi administracji publicznej oświadczenia o zrzeczeniu się prawa do wniesienia odwołania przez ostatnią stronę postępowania, decyzja staje się ostateczna i prawomocna (art. 127a KPA).

**NINIEJSZA
DECYZJA
STAŁA SIĘ OSTATECZNA**
z dniami 22.04.2024r.
INSPEKTOR

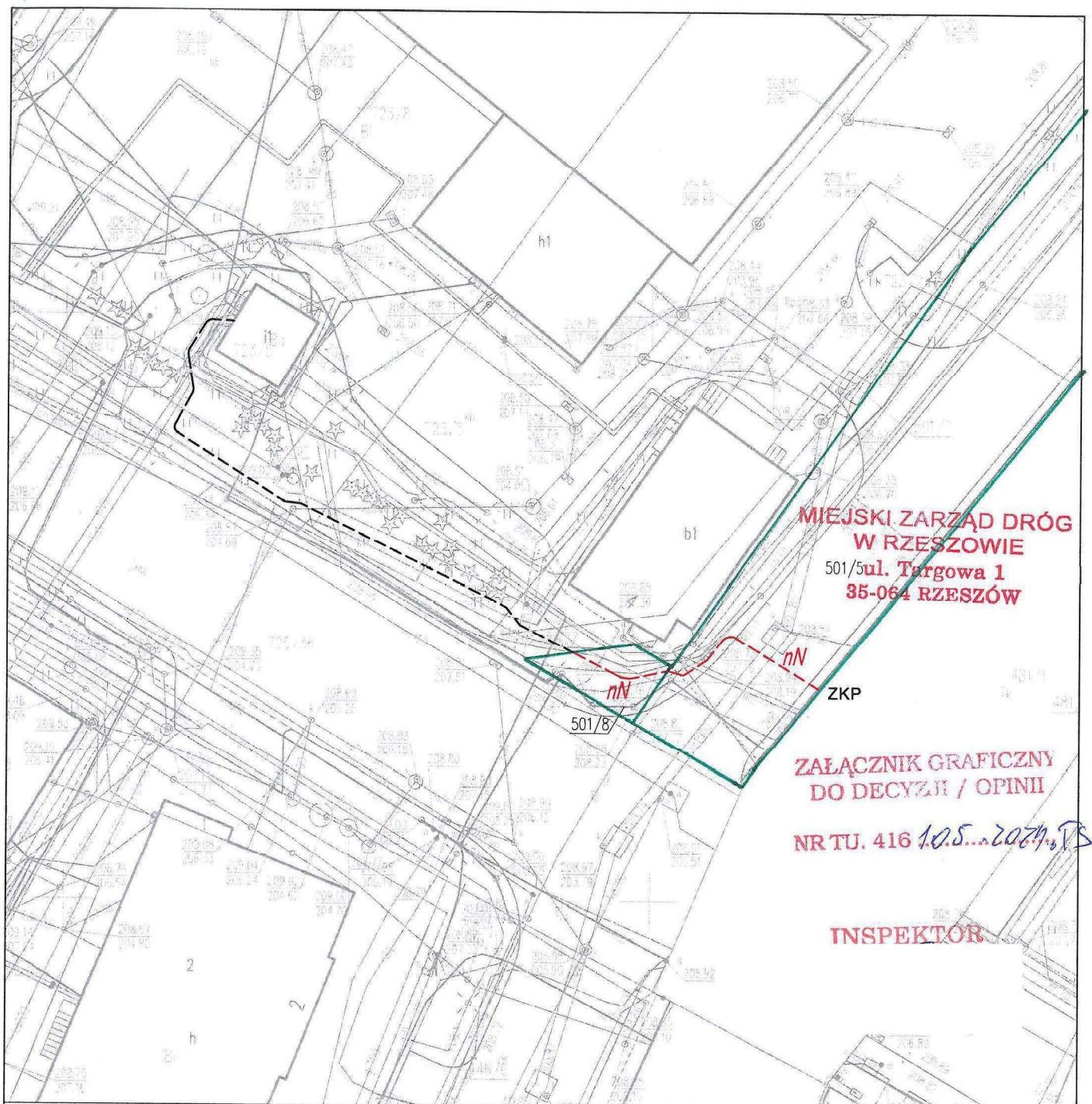


Z up. PREZYDENTA MIASTA RZESZÓW

Otrzymują:

1.

2. aa



Projekt urządzenia na mapie zasadniczej w skali 1:500

działki nr 501/8, 501/5 obręb 213 Rzeszów-Baranówka

Oznaczenia:



Proj. kabel niskiego napięcia typu YAKXS 4x240mm



granice działki

ZM.64.159.2024.BG

Rzeszów, 17 maja 2024 r.

L. dz. 1777

W odpowiedzi na Państwa wniosek dotyczący wydania warunków na odtworzenie terenu po przeprowadzeniu prac związanych z budową przyłącza kablowego nN na działkach ewid. nr 501/8 i 501/5 obr. 213 w obrębie skrzyżowania ulic Krakowskiej i Rejmonta w Rzeszowie, Zarząd Zieleni Miejskiej w Rzeszowie informuje, że określa warunki na prowadzenie wspomnianych prac z zachowaniem następujących zasad:

1. Miejsca wykopów otwartych należy odtworzyć zakładając trawnik z siewu (w załączeniu specyfikacja założenia trawnika z siewu).
2. W obrębie systemu korzeniowego drzew i krzewów prace muszą być prowadzone ręcznie. Zabrania się przycinania korzeni odkrytych w trakcie prowadzenia wykopu - należy wówczas zabezpieczyć je przed wysychaniem, a wykop zasypać niezwłocznie po zakończeniu prac.
3. W przypadku konieczności wykopania drzew, krzewów i bylin, rośliny należy zadołować w zacienionym i osłoniętym od wiatru miejscu na czas prowadzenia prac. W przypadku obumarcia roślin Wykonawca jest zobowiązany do odtworzenia nasadzeń.
4. Po zakończeniu prac teren należy przywrócić do stanu pierwotnego.
5. Miejsce pracy urządzeń i maszyn należy odpowiednio zabezpieczyć.
6. Minimum na 5 dni przed rozpoczęciem prac należy o powyższym poinformować ZZM w Rzeszowie.
7. Po wykonaniu inwestycji, teren należy zgłosić do odbioru w ZZM w Rzeszowie do 5 dni po zakończeniu prac.

Wykonawca zobowiązany będzie do objęcia utrzymaniem odtworzonych terenów zieleni przez okres wskazany w protokole odbioru, sporządzonym podczas odbioru terenów po zakończeniu prac.

W przypadku niedostosowania się do powyższych wytycznych zgoda na prowadzenie prac może zostać cofnięta.

DYREKTOR

Otrzymują:

1. Adresat + załącznik
2. A/a

**Klauzula informacyjna dotycząca ochrony danych osobowych
dla interesantów Zarządu Zieleni Miejskiej w Rzeszowie**

W związku z art. 13 Ogólnego Rozporządzenia o Ochronie Danych (RODO), ZZM w Rzeszowie informuje, że:

1. Administratorem Pani/Pana danych osobowych jest Zarząd Zieleni Miejskiej w Rzeszowie, sekretariat@zzm.erzeszow.pl, Plac Ofiar Getta 6, 35-002 Rzeszów - reprezentowany przez Dyrektora;
2. Administrator wyznaczył Inspektora Ochrony Danych. Kontakt poprzez e-mail: iod4@erzeszow.pl lub przez adres Administratora;
3. Pana/Pani dane osobowe będą przetwarzane na podstawie:
 - a) art. 7 ust. 1 pkt 1, 3, 12, 13, 15 ustawy o samorządzie gminnym w celu realizacji statutowych zadań ZZM w Rzeszowie,
 - b) art. 6 ust. 1 lit. c RODO - wypełnienia obowiązku prawnego ciążącego na administratorze, art 6 ust. 1 lit. e RODO - wykonania zadania realizowanego w interesie publicznym lub w ramach sprawowania władzy publicznej powierzonej administratorowi, art. 9 ust. 2 lit. g RODO - w przypadku szczególnych kategorii danych osobowych,
 - c) art. 6 ust. 1 lit. b RODO - niezbędności zawarcia lub wykonania umowy,
 - d) art. 6 ust. 1 lit. a RODO - udzielonej zgody (w przypadku danych podanych dobrowolnie np. numer telefonu lub e-mail);
4. Odbiorcami Pana/Pani danych osobowych będą podmioty uprawnione do uzyskania danych osobowych na podstawie przepisów prawa oraz podmioty, które na podstawie umów powierzenia przetwarzają dane osobowe na rzecz Administratora;
5. Dane osobowe przetwarzane będą przez czas określony na podstawie przepisów prawa, przez okres wynikający z trwania interesu publicznego lub w ramach sprawowania władzy publicznej powierzonej Administratorowi;
6. Posiada Pan/Pani, na zasadach przewidzianych w RODO, prawo do:
 - a) dostępu do Pana/Pani danych osobowych i ich poprawiania (sprostowania) – na zasadach przewidzianych w art. 15 i 16 RODO,
 - b) prawo do ograniczenia przetwarzania-na zasadach przewidzianych w art. 18 RODO,
 - c) prawo do sprzeciwu – na zasadach przewidzianych w art. 21 RODO,
 - d) prawo do cofnięcia zgody w dowolnym momencie, w przypadkach gdy przetwarzanie odbywa się na podstawie zgody, cofnięcie zgody nie wpływa na zgodność przetwarzania z prawem, które miało miejsce przed jej cofnięciem,
 - e) prawo żądania usunięcia danych – na zasadach przewidzianych w art. 17 RODO;
7. Ma Pan/Pani prawo do wniesienia skargi do Prezesa Urzędu Ochrony Danych Osobowych, gdy uzna Pan/Pani, że przetwarzanie danych osobowych narusza przepisy dotyczące ochrony danych;
8. Podanie przez Panią/Pana danych osobowych jest obowiązkowe, w sytuacji gdy, przesłankę przetwarzania danych osobowych stanowi przepis prawa, podanie danych osobowych może być także konieczne, w celu zawarcia umowy i brak podania, może skutkować niemożliwością jej zawarcia, w pozostałym zakresie podanie danych jest dobrowolne.

SPECYFIKACJA - ZAŁOŻENIE TRAWNIKA Z SIEWU

1. Teren pod trawnik musi być oczyszczony z gruzu i zanieczyszczeń oraz odchwaszczony.
2. Teren musi być wyrównany i splantowany.
3. Ziemię urodzajną o grubości nie mniejszej niż 15 cm trzeba rozkładać na gruncie zagęszczonym.
4. Przed siewem nasion traw ziemię trzeba zagrabić i lekko zagęścić przy zastosowaniu wału gładkiego.
5. Siew powinien być wykonany w dni bezwietrzne.
6. Skład procentowy poszczególnych traw do zastosowania przy zakładaniu trawników z siewu: życica trwała (Rajgras) 35%, kostrzewa owcza 25%, kostrzewa czerwona 15%, mietlica biała 10%, wiechlina łąkowa 15%.
7. Nasiona trzeba wymieszać z wierzchnią warstwą gleby, umieszczając je na głębokości nie większej niż 0,5 cm.
8. W przypadku siewu wiosennego wymagana jest dawka nawożenia azotowego.
9. Po wysiewie nasion ziemia musi być wałowana lekkim wałem w celu ostatecznego wyrównania i stworzenia dobrych warunków dla podsiąkania wody.
10. Należy przewidzieć siew podstawowy i przynajmniej jeden obowiązkowy dosiew, przy zastosowaniu tej samej mieszanki traw.
11. Konieczne jest utrzymanie odpowiedniej wilgotności gleby.
12. Do czasu przyjęcia się trawnika (przerośnięcia darni do podłoża) Wykonawca zobowiązany jest do jego pielęgnacji poprzez podlewanie, wyrównanie zapadłisk, usuwanie chwastów i w razie zaistnienia konieczności dosypanie ziemi.
13. Zieleniec uznany będzie jako odtworzony w przypadku, gdy trawa osiągnie równomierną (na całej powierzchni trawnika) wysokość min. 5 cm po wcześniejszym skoszeniu.

